



# SVENSKA SEGLARFÖRBUNDET



## BESTÄMMELSER FÖR SKÄRGÅRDS- KRYSSARE OCH SKÄRGÅRDSBÅTAR

ÄNDRINGAR OCH TILLÄGG BESLUTADE  
Å 1920 ÅRS SEGLARDAGAR

Ändringar och tillägg å sid. 3, 4 och 5  
beslutade å extra Seglardag  
den 18 april 1920.

*Nuvarande text.*

*Ändrad text.*

»Användas vinkeljärn af andra dimensioner än de föreskrifna, tillåtes ingen minskning å den mallrätt riktade flänsen».

»Användas andra dimensioner än de föreskrifna för spant och balkar, skola dessa hafva minst samma area och minst samma motståndsmoment för böjning mallrätt som de i tabellerna angifna.»

»Kappar, luckor och sargar skola i styrka fullt motsvara den, som tabellernas dimensioner för däck och balkar angifva».

»Styrkan hos kappar, luckor och sargar skall afpassas i förhållande till de föreskrifna dimensionerna för däck och balkar samt däcköppningarnas storlek.»

— —; härvid påpekas särskildt, att om större spant- eller balkdistanser än de i tabellerna angifna användas, skola såväl spant- som balkdimensionerna som ock bordläggningens och däckets tjocklek ökas, men om mindre

— —; härvid påpekas särskildt, att om större spant- eller balkdistanser än de i tabellerna angifna användas, skall bordläggningens och däckets tjocklek ökas, men om mindre användas, tillåtes ingen

spant- eller balkdistanser användas, tillåtes ingen minskning i bordläggning- eller däckstjockleken, ej heller i spantens eller balkarnas dimensioner mallrätt, utan endast i deras dimensioner längskepps.»

minskning i bordläggning- eller däckstjockleken. I detta fall skola spantens och balkarnas totala area och motståndsmoment för böjning mallrätt per längdmeter af jakten vara minst lika stora som hos de spant och balkar, tabellerna föreskrifva.»

*Tilläggs efter sid. 4.*

I för och akter, där bredden är mindre än halfva största bredden, må insättas balkar af för närmast mindre klass föreskrifna dimensioner.

### Tilläggs och ändringar beslutade å Seglardagen den 28 november och 12 december 1920.

*Till 1:a stycket å sid. 7 tilläggs:*

Dessutom skall medelbredden, mätt å bordläggningens innersida på ett område mellan skarndäckens underkanter och ett vertikalt afstånd därunder lika med »minsta höjden i mättningsplan 2» samt på en längd lika med »mättningsplanens längd», minst vara den i tabellerna under rubrik beräknad medelbredd angifna. Mätningen och beräkningen af denna medelbredd sker på sätt, som angifves i tilläggs till instruktion för klassificerings- och mättningsmän.

I 30, 40, 55 och 75 kvm.-klasserna skall ruffen hafva en minimibredd af  $\frac{2}{3}$  af i tabell I angifven »beräknad medelbredd». Denna minimibredd måtes på sargens innersida och på en längd lika med i samma tabell angifven »mättningsplanens längd».

*Till 2:a stycket å sid. 7 tilläggs:*

Som oregelbundenhet i fartygets språng- eller däckslinje betraktas hvarje uppåtbuktning af skarndäckslinjen gjord i afsikt att erhålla i tabellerna föreskrifna höjder mellan bordläggning och skarndäck.

*Tabellen å sid. 7 ändras till:*

30	kvm:s-klassen:	2	pers. i kajuta,
40	»	2	»
55	»	3	»
75	»	3	»
95	»	4	»
120	»	4	»
150	»	5	»
			1 pers. i skans
			1 »
			2 »
			2 »

*Till öfvergångsbestämmelserna å sid. 9 tilläggs:*

Jakt byggd och klassificerad efter 1919 års bestämmelser före den 12 december 1920 behåller sin klass som skärgårdskryssare eller skärgårdsbåt enligt klassificeringsbeviset i fem år. Jakt påbörjad före den 12 december 1920 kan erhålla klassificeringsbevis som skärgårdskryssare eller skärgårdsbåt enligt 1919 års bestämmelser gällande under fem år.

Jakt i utländsk ägo, tillhörande 30 och 40 kvm. internationella klasserna, tillåtes täfva mot svenska jakter byggda enligt 1920 års bestämmelser under åren 1921 och 1922, för så vidt icke dessförinnan 30 och 40 kvm. internationella klasserna blivit ändrade till öfverensstämmelse med Seglardagens beslut af den 12 december 1920.

Jakt skall betraktas som påbörjad före den 12 december 1920, om dessförinnan byggnadskontraktet undertecknats och ritningar inlämnats till klassificering.

Skärgårds-  
Tab. I. Ändrad enligt beslut å Seglardagen

Klass efter segelarean i kvm.....	30	40
Minsta displacement i kg.....	1600	2400
<b>Jakter af trä:</b>		
Förstäf af ek .....	mm. 75	mm. 85
Järnsant på 500 mm:s distans med 2 basade träsant emellan .....	25×25×3	30×30
Basade mellansant af ek eller därmed jämförliga träslag .....	22×25	25×25
Spantdimensioner då endast basade träsant användas på 167 mm:s distans .....	28×28	31×31
Bordläggning och däck, tjocklek.....	18	20
Genomgående balkar på 250 mm:s distans: på midten af balken .....	33×25	38×31
i ändarna , , .....	27×25	31×27
Gröfre genomgående balkar vid mast, kappar och luckor:		
antal.....	2	3
på midten af balken .....	50×35	55×40
i ändarna , , .....	40×35	45×40
Balkvägare, area i kvcm.....	20	27
<b>Jakter af järn:</b>		
Bordläggningens tjocklek:		
öfversta stråket .....	—	—
mellanstråken .....	—	—
kölstråket .....	—	—
Spant- och balkdistans .....	—	—
Spant- och genomgående däcksbalkar: på halfva längden öfverallt midskepps.....	—	—
för- och akterut .....	—	—
<b>Jakter af trä eller järn.</b>		
Mastdiameter, mätt på $\frac{2}{3}$ från däck till undre vantfäste:		
massiv mast.....	105	120
ihålig mast .....	120	137
Afstånd från symmetriplan:		
till mättningsplan 1 .....	200	225
, , 2 .....	730	815
Beräknad medelbredd .....	1680	1880
Minsta höjd från bordläggningens innersida till skarndäckets undersida:		
i mättningsplan 1 .....	740	830
, , 2 .....	485	550
till reftakets undersida:		
i mättningsplan 1 .....	1150	1350
Mättningsplanens längd .....	1000	1150
Ankarkätting: längd i meter.....	30	35
diameter af länkjärnet i mm.	4,5	5
Ankarteross: längd i meter .....	30	35
diameter i mm. ....	18	20
Ankarets vikt i kg.: då kätting användes ..	12	15
, , tross , , ..	15	20

kryssare.  
den 28 november och 12 december 1920.

55	75	95	120	150
3600	5400	7400	10000	13400
mm. 95	mm. 105	mm. 115	mm. 135	mm. 160
30×4	35×35×4	40×40×4	45×45×5	50×50×5
30×30	35×35	37×37	40×40	45×45
—	—	—	—	—
23	26	29	33	37
30×30 36×30	50×33 41×33	55×37 45×37	60×42 50×42	65×48 55×48
3 60×45 50×45	4 70×50 60×50	4 80×60 70×60	5 90×70 80×70	6 100×80 90×80
37	50	63	80	100
—	—	—	—	3,3
—	—	—	—	2,8
—	—	—	—	4,0
—	—	—	—	500
—	—	—	—	50×35×4 45×30×4
137 162	162 178	178 210	210 242	242 275
255 920	285 1040	315 1110	345 1250	375 1360
2130	2400	2630	2890	3150
955 630	1090 720	1200 790	1330 875	1460 965
1500 350	1700 1580	1800 1780	1900 2000	1900 2230
40 6	45 7	50 8	55 9	60 10
—	—	—	—	—
18	23	30	40	50

Skärgårdsbåtar.

Tab. II. Ändrad enligt beslut å Seglardagen den 28 november och 12 december 1920.

Klass efter segelarean i kvm. ....	15	22	30
Minsta displacement i kg. ....	570	950	1420
<b>Jakter af trä:</b>	mm.	mm.	mm.
Förstäf af ek .....	65	70	75
Järnspant på 500 mm:s distans med 2 basade träspant emellan .....	—	—	25×25×3
Basade mellanspant af ek eller därmed jämförligt träslag .....	—	—	22×25
Spantdimensioner, då endast basade träspant användas .....	23×25	25×25	28×28
Spantdistans med endast basade träspant vid kravellbordläggning .....	167 200	167 200	167 200
Bordläggningens tjocklek:			
bygd på kravell.....	15	17	18
» » klink.....	12	13	14
Däckets tjocklek .....	15	17	18
Genomgående däcksbalkar på 250 mm:s distans:			
på midten af balken.....	30×25	32×25	33×25
i ändarna » » .....	25×25	25×25	27×25
Gröfre genomgående balkar vid mast och luckor:			
på midten af balken.....	35×25	45×30	50×35
i ändarna » » .....	25×25	30×30	40×35
antal .....	2	2	2
Balkvägare, area i kvem. ....	10.	15	20
Mastdiameter, mätt på $\frac{2}{3}$ från däck till undre vantfäste:			
massiv mast .....	85	95	105
ihålig mast .....	100	110	120
Afstånd från symmetriplan:			
till mättningsplan 1.....	155	180	200
» » 2.....	555	645	730
Beräknad medelbredd .....	1280	1490	1680
Minsta höjd från bordläggningens innersida till skarndäckets undersida:			
i mättningsplan 1.....	550	645	740
» » 2.....	360	425	485
Mättningsplanens längd .....	700	850	1000
Ankarkätling: längd i meter .....	—	—	30
diameter af länkjärnet i mm. ....	—	—	4,5
Ankartross: längd i meter.....	25	25	30
diameter i mm.....	14	16	18
Ankarets vikt i kg.: då kätling användes	—	—	12
» tross » .....	12	14	15
Största tillåtna area af sittrum, inklusive styrlucka, i kvm.....	2,0	2,5	3,0
Däcksbredd i mm. utanför sittrum, minst	300	300	300
Sarghöjd i mm. ....	100*	100*	100*

\* Vid mindre sarghöjd än 100 mm. skall ofvan nämnda däcksbredd utanför sittrum ökas med dubbla minskningen.

Tillägg till instruktion för klassificerings- och mättningsmän.

Tillägg å sid. 24.

d) Mätning och beräkning af »beräknad medelbredd».

Den »beräknade medelbredden» bestämmas på följande sätt. I tre vertikala tvärplan, ett vid vardera änden af den i tabellerna angifna »mättningsplanens längd» samt ett midt emellan dem, mätas tre bredder i hvarje plan på bordläggningens innersida, nämligen *en* bredd tätt under skarndäck, *en* bredd på halfva den i tabellerna angifna höjden i mättningsplan 2 under skarndäck samt *en* bredd på hela höjden i mättningsplan 2 under skarndäck.

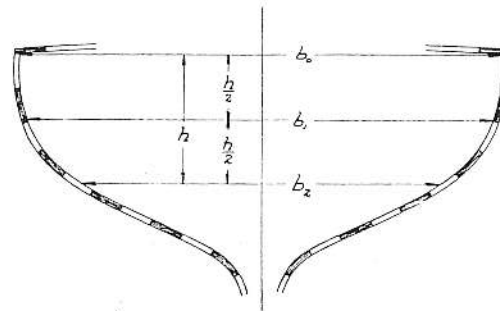


Fig. 14.

Kallas dessa bredder

i främre tvärplanet  $b_0$ ,  $b_1$  och  $b_2$   
 i midtre »  $b_0'$ ,  $b_1'$  och  $b_2'$   
 i aktre »  $b_0''$ ,  $b_1''$  och  $b_2''$

(se fig. 14)

beräknas medelbredden  $b_m$  enligt formeln

$$b_m = \frac{b_0 + 4b_1 + b_2 + 4(b_0' + 4b_1' + b_2') + b_0'' + 4b_1'' + b_2''}{36}$$

Måtten böra tagas, då jakten är bordlagd samt balkvägare och däcksbalkar inlagda och afturade.

Måtten kunna likväl tagas, alla eller en del, utvändigt å jakten, men skall i så fall mätningssmannen göra afdrag för bordläggningens tjocklek med hänsyn tagen till dess lutning.

Skulle jakten på mätningssområdet hafva oregelbundenheter i formen, bör mätningen och beräkningen ske med tillämpning af Simpsons regel i flera tvärplan samt med flera bredder i hvarje plan.